

Dn GardenCity Resort, Καλαμάτα

Φωτογραφίες: Λουίζα Νικολαΐδου

Οι υποδομές φιλοξενίας παραδοσιακά είναι σχεδιασμένες για να καλύψουν σωματικές, πνευματικές και διατροφικές ανάγκες των καλεσμένων. Το DN GardenCity Resort, σχεδιάστηκε για να διαχειριστεί ως παροχή την συναισθηματική κατάσταση των φιλοξενούμενων. Έχει αντλήσει έμπνευση από τις φυτολογικές και χρωματικές επιλογές της μεσογειακής κηποτεχνίας και φυσικής ομορφιάς, με σκοπό οι φιλοξενούμενοι να επιλέγουν τα δωμάτια με βάση το συναίσθημα που εκπέμπει ο συσχετισμός του κάθε δωματίου. Το υφιστάμενο κτιριακό συγκρότημα μιας συμβατικής πολυκατοικίας, σε μία πολύβουη γειτονιά της Καλαμάτας, επέβαλλε στην αρχιτεκτονική και ερευνητική ομάδα να σχεδιάσει μία δημιουργική επανάληψη έτσι ώστε να διαμορφωθούν 25 πολυτελείς σουίτες. Η πληθώρα των τουριστικών προορισμών και αξιοθέατων της ευρύτερης επικράτειας, καθώς επίσης η ψυχο-δημογραφία του επιχειρηματικού και οικογενειακού τουρισμού καθόρισαν το target group της νέας ξενοδοχειακής υποδομής.

Εκτός από τις τυπικές παροχές ενός πολυτελούς μπουτικ δωματίου, οι 25 διαφορετικές σουίτες παρέχουν χρωματικές παλέτες ανάλογα με συναισθηματικούς και θεματικούς συσχετισμούς. Flamingo, Moun-

tain View, Olive Tree, Spring Blossom, Sky Nest Grapevine και Sea Breeze, είναι οι 7 διαφορετικές τυπολογίες που αναπτύσσονται σε τρεις ορόφους σε μία κλίμακα από 13 έως 27 τμ.

Όλα τα έπιπλα αποπνέουν έναν βιομηχανικό χαρακτήρα, ενώ οι επιλογή των θερμό-πρεσσαριστών ιταλικών επιφανειών ήταν καθοριστική για να αποδώσουμε την υλικότητα και χρωματικότητα του εκάστοτε concept. Τα έπιπλα είναι ειδικά σχεδιασμένα για το λόγο αυτό από το design team, ενώ ο βιομηχανικός χαρακτήρας και τα στοιχεία της πολυκατοικίας που παρέμειναν εμφανή, ενισχύονται από την νοσταλγική πολυτέλεια των χρωματιστών βελούδινων υφασμάτων, τα διακοσμητικά αντικείμενα και την θεματολογία της ελληνικής ιστορίας και μυθολογίας.

Το ταξίδι συνεχίζεται στο εστιατόριο 'Σαφράν' με την δημιουργική επιμέλεια του Σεφ Τσιοτίνης, το οποίο επικεντρώνεται σε μεσογειακά πιάτα με οργανικές και μεσογειακές πρώτες ύλες. Οι κτιριακές όψεις, εκπέμπουν την αίσθηση του φράκτη με το πράσινο φύλλωμα αρωματικών αναρριχητικών φυτών, ενώ η υποδοχή και οι χώροι διημέρευσης σχεδιάστηκαν σε άσπρο-μαύρο.

Ο κύριος λόγος ήταν για να λειτουργήσουν ως μεταβατική πύλη, η

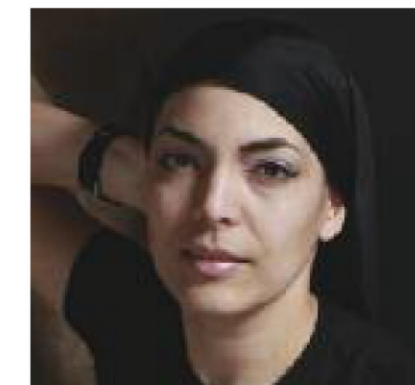


Ταυτότητα έργου

Αρχιτεκτονική Μελέτη:

BlendDesignOffice,

Ελένη Μπρασίνικα & Συνεργάτες



BlendDesignOffice, ΕΛΕΝΗ ΜΠΡΑΣΙΝΙΚΑ & Συνεργάτες

Η Ελένη Μπρασίνικα είναι Design & Research Director καθώς επίσης ιδρυτικό μέλος της Blend, ενός πολυεπιστημονικού γραφείου παρέχοντας εξατομικευμένες προτάσεις ανθρωποκεντρικού Αρχιτεκτονικού σχεδιασμού και βιωματικής εμπειρίας, Αρχιτεκτονικής εταιρικής ταυτότητας, Interior Design, συμβουλευτικής φωτισμού και χρώματος, με έμφαση σε υποδομές Φιλοξενίας, Υγείας και Ευεξίας.

Έργα της έχουν δημοσιευτεί σε εγχώριες και διεθνείς εκδόσεις μεταξύ των οποίων PLD (professional lighting design), Words' Best 2015-16 για τον τίτλο Best Europe Leisure Design και Most Innovative Interior Designers από το βρετανικό περιοδικό Build Magazine. Έχει αποσπάσει 23 διεθνείς διακρίσεις και βραβεύσεις για διάφορα έργα Interior & Corporate Design, Δημιουργικής επανάληψης, Τουρισμού και Furniture Design, ενώ της απονεμήθηκε ο τίτλος Designer of the year 2015 (IAD).



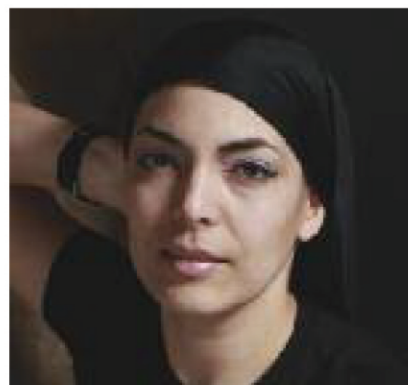
οποία αποφορτίζει τον επισκέπτη μόλις εισέρχεται στο χώρο του ξενοδοχείου, προετοιμάζοντας την αναμέτρηση με την χρωματική παλέτα του δωματίου της επιλογής του.

Λαμβάνοντας υπόψη την έμφαση που δίνουν οι σύγχρονοι guests στην σωματική και πνευματική ευεξία, το 'Οινοθέρα SPA', αποτελεί μία από τις πιο σημαντικές υποδομές. Τα αιθέρια έλαια του νυχτολούλουδου ανακατεμένα με κρασί, στην αρχαιότητα δημιουργούσαν έναν ελιξίριο που φημιολογούνταν ότι ημέρευε άγρια θηρία. Αυτός είναι ο κύριος λόγος για την επιλογή της ονομασίας, αλλά και της θεματολογίας και ζεν μινιμαλιστικής αισθητικής των χώρων για την αναζωογόνηση του σώματος και πνεύματος. Σημαντικό στοιχείο είναι η 'self service wet area', με παροχές φινλανδικής σάουνα, ντουζιέρα χρωματικής αναζωογόνησης, και χαμάμ τα οποία σχεδιάστηκαν με κυρίαρχο υλικό το μαύρο χαλαζιακό πέτρωμα για να αποδοθεί ο μεσογειακός ουρανός του μεσονυκτίου. Το χαμάμ με πατητή τσιμεντοκονία σε μπλε του μεσονυχτίου, κυριαρχείται από μία Corian πλατφόρμα με σκοπό να ενθαρρύνει τον χρήστη να χαλαρώσει και να απολαύσει τον έναστρο ουρανό τον RGB οπτικών ινών με την κρήνη οροφής.

Architectural Design:

BlendDesignOffice,

Helen Brasinika & Associates



HELEN BRASINIKA & Associates

Helen Brasinika is Design & Research Director, as well as founding member of Blend, a multidisciplinary Research & Design Office. It offers customized human-centered interior design & architectural solutions, placing great emphasis on creative human experience for hospitality, wellness and healthcare facilities. Works have been published in national and international publications, among which PLD (professional lighting design), Words' Best 2015-16 for the award winning Best Europe Leisure Design and Most Innovative Interior Designers by British Build Magazine. She holds 23 international awards and nominations for Interior & Corporate Design, Adaptive RE-use, Tourism, Furniture & Urban Design, while she was voted by IAD Designer of the Year 2015.



Dn GardenCity Resort, Kalamata

Photo: Louisa Nikolaidou

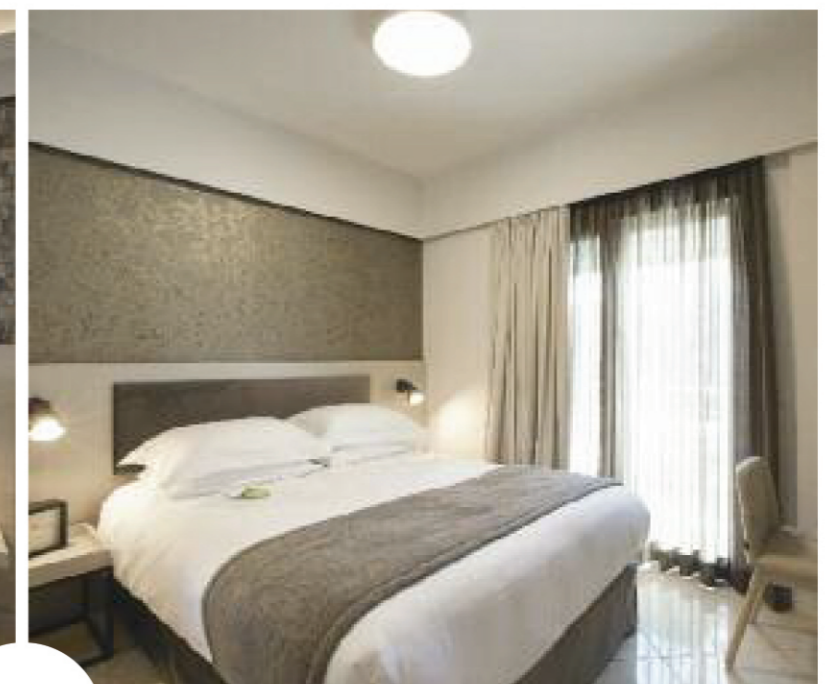
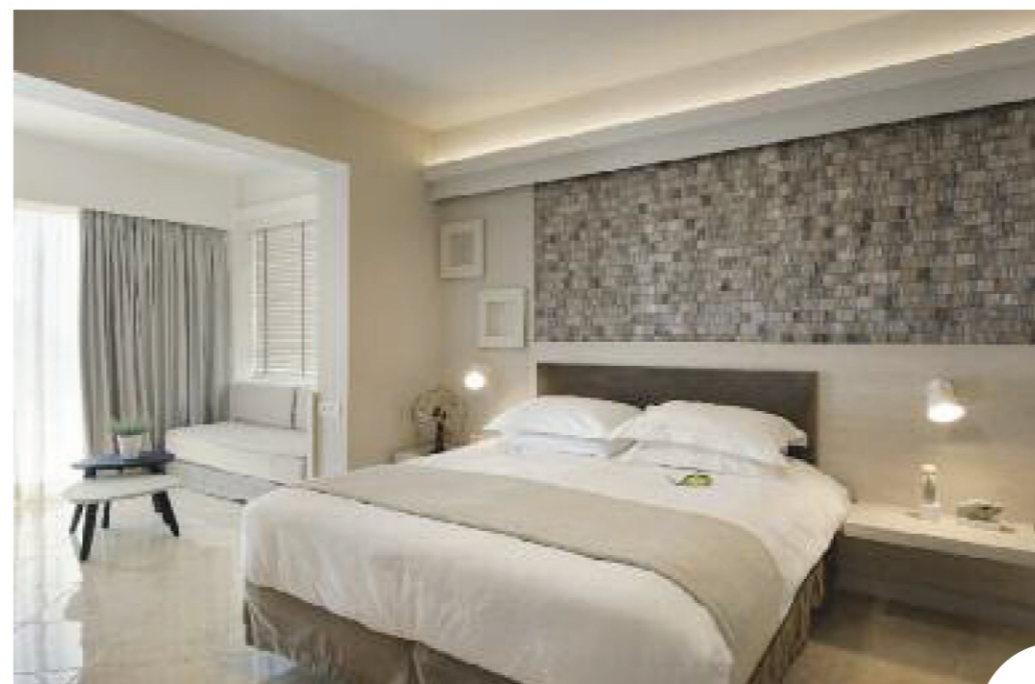
Tospitality traditionally is designed to deal with the guests physical, mental and nutritional needs. Dn Garden City Resort, was conceptually designed to address the guests' emotional state. Drawing inspiration from garden and nature related concepts and color palettes, the hotel suites encourage guests to book according to the emotions each room color palette evokes. The building nested in a busy neighborhood of Kalamata, demanded the design and research team to transform a former quite typical residential block of flats in order to accommodate 25 luxury suites, occupying 4 different floors. The target group was mainly business oriented or family travelers, aspiring to take advantage of the diverse tourist attractions for vacations or weekend getaways in the vicinity. Apart from the standard boutique hotel room facilities, the 25 suites offer different color moods according to emotions and theme associations. Flamingo, Mountain View, Olive Tree, Spring Blossom, Sky Nest, Grapevine and Sea Breeze are the seven floor room typologies ranging from 13 to 27 sq meters.

The room furniture was specially designed and manufactured using Thermo-formed Italian Surfaces in order to evoke the dominant materiality and color of each room's concept. The rooms combine an industrial feeling of open wardrobes with metal structures, with the nostalgia of rich and colorful velvet fabrics, vintage decorative objects and greek features. The journey continues into the 'Saffron Restaurant' which offers organic meals and creative Mediterranean

dishes, under the signature of Chef Tsiotinis. As part of the Garden Theme, the building facade evokes the feeling of garden fencing with herbaceous green foliage of Mediterranean climbing plants. The Reception area in order to prepare the guest for the colorful encounter with the suite of their choice, was designed in black and white acting mainly as a moon-gate that drains the current emotional state of the guest upon arrival in the hotel premises.

Taking into account the emphasis travelers place on their emotional and physical wellbeing, an important feature of the hotel is 'Oenothera SPA'. Primrose was supposed to act as an elixir in Ancient Greece, being said to tame wild animals, hence the name 'oinos_wine' and 'thera_wild animal'.

The SPA area offers the mind and body sector, a meditative and zen environment offering spiritual engagement, herbal oil treatments and pampering along with the 'Lime Gym' to empower active physical activity. The important feature is the 'wet self service area' clad in black basaltic quartz in order to evoke the midnight blue of the Mediterranean sky. It offers a Scandinavian sauna, color therapy shower, a relaxing lounge area and a minimalistic steam bath in a midnight blue lava plaster surrounding. The Corian platform was designed in order to allow the user to enjoy the steam bath lying or in a more relaxed body posture, while the semi-spherical ceiling alcove imitates the sky dome with the application of RGB fiber optics and an Italian ceiling faucet.





Προμηθευτές που διαφημίστηκαν

Επιφάνειες Cleaf Thermo structured Surface: KANELLI
Ειδικές Ξύλινες κατασκευές και αντικείμενα διακόσμησης: APETAKH